

Rapport vice-présidente technique,

Ouf! Quel fin de saison décevante pour nos patineurs, parents, entraîneurs et bénévoles. Le printemps c'est la période de l'année où l'on termine la saison dans un climat festif (spectacle), le temps des activités de développement (atelier et séminaire), la reconnaissance des patineurs, entraîneurs et bénévoles (lauréats), le recrutement et la préparation pour la prochaine saison (école de printemps).

En dépit de la situation la saison fût marquée de nombreux succès pour nos patineurs et entraîneurs. Il est important de retenir que Patinage Sherbrooke offre plusieurs programmes qui touchent une clientèle très diversifiée. Notre rôle est d'offrir des services qui répondent le mieux aux besoins de chacun.

Dossiers VP technique :

GESTION DES GLACES

Patinage Sherbrooke dispose de 133 heures de glaces par semaine pendant la saison régulière en plus de 10.5 heures supplémentaires pour les congés scolaires. Ces heures sont allouées par la ville de Sherbrooke pour nos programmes d'initiation, récréation, compétitif et d'excellence. La répartition est basée sur le modèle de développement (DLTA) de la façon suivante :

APPRENDRE À PATINER – 40 à 50 minutes une à deux fois par semaine

Initiation (Patinage Plus)

APPRENDRE À S'ENTRAÎNER – 3 à 4.5 heures par semaine – 40 à 44 semaines par année

Récréatif (Star, synchro débutant et élémentaire)

APPRENDRE À ÊTRE COMPÉTITIF – 6 à 11 heures par semaine - 44 à 46 semaines par année

Star, Sans-limite, synchro pré-juvénile, juvénile intermédiaire et ouvert

S'ENTRAÎNER À LA COMPÉTITION – 12 à 15 heures par semaine – 44 à 48 semaines par année

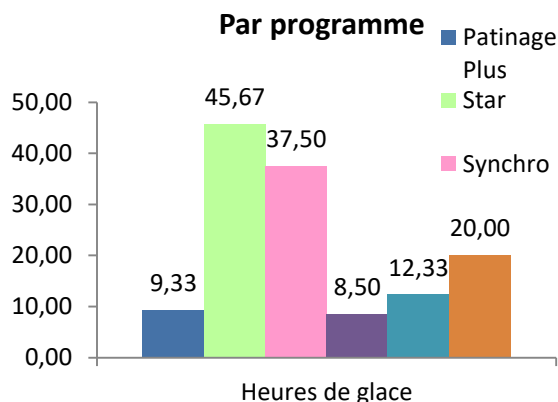
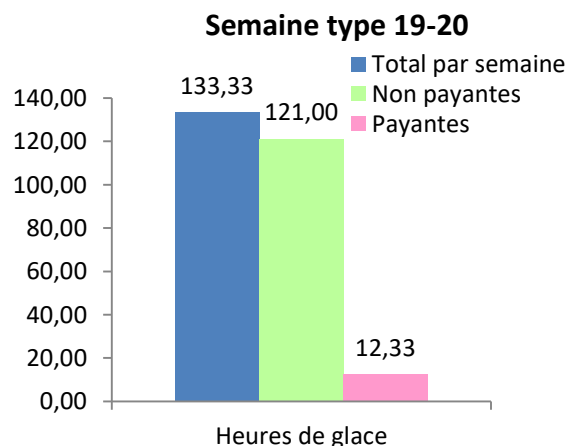
Pré-juvénile et plus, synchro pré-novice et novice

APPRENDRE À GAGNER/ VIVRE POUR GAGNER - 12 à 15 heures par semaine – 48 semaines par année

Pré-novice et plus, synchro junior et senior

VIE ACTIVE

Adultes, synchro adultes



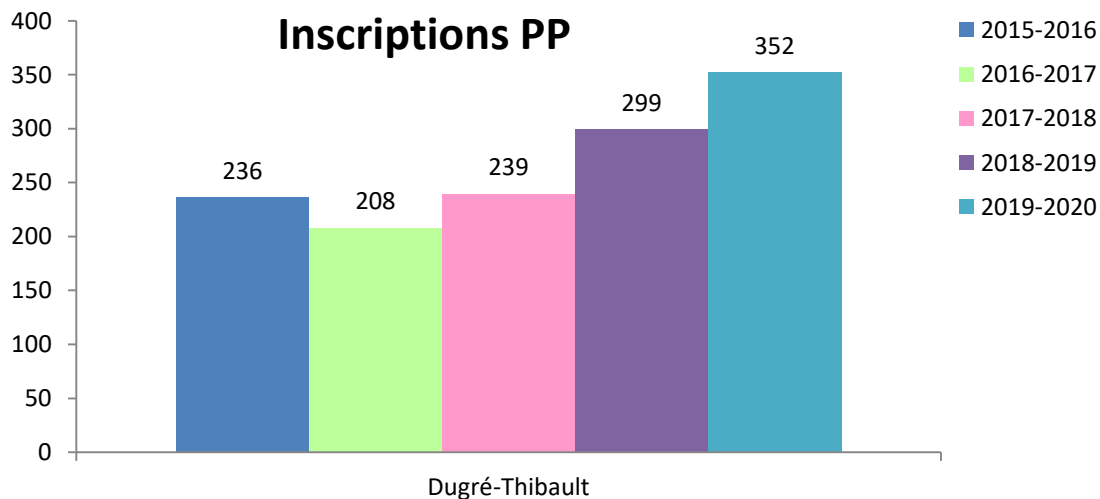
Personnes ressources pour la conception des horaires : Julie Houle, Anie Robidoux, Marie-Christine Grenier, Daniel Provost

Tâches :

- Rencontre de glace avec la Ville
- Horaire : Présaison, saison, école printemps, congés scolaires, pratiques de spectacle
- Vérification hebdomadaire des grilles de glace.
- Diffusion des horaires
- Calendrier mensuel : Outil qui donne un aperçu des activités et changements à venir
- Mémos : Outils qui détaillent les changements de chaque semaine. Les mémos ainsi que les calendriers étaient disponibles sur le site Web du club à chaque semaine.

PROGRAMME PATINAGE PLUS

- Soumissions
- Rencontre de préparation
- Calendrier PP
- Formulaire d'inscription



Équipe :

Pierre Crête, directeur de Patinage Plus

Marie-Claude Sarrazin, coordonnatrice

Odrée Grenier, responsable développement PP

Plateau Palais :

Julie Houle, entraîneur responsable

Claudia Denoncourt et Marie-Claude Sarrazin, entraîneur adjoint

Plateau Thibault

Anie Robidoux, entraîneur responsable

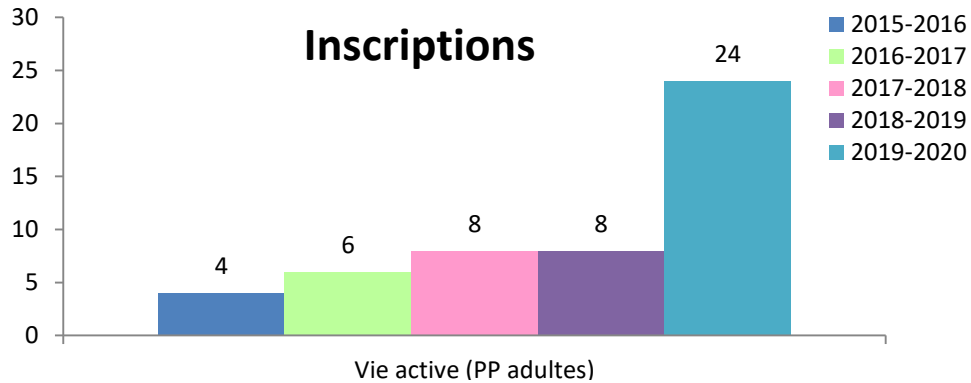
Tracy Boucher et Marylian Barbosa, entraîneur adjoint

L'organigramme a été restructuré et la distribution des tâches réorganisé. Pour pallier à l'augmentation du nombre de patineurs sur le plateau Thibault un groupe a été ajouté le samedi tel qu'annoncé l'an dernier.

Programme Vie active et Olympique spéciaux

Entraîneur responsable : Francoise Doyon-Morin

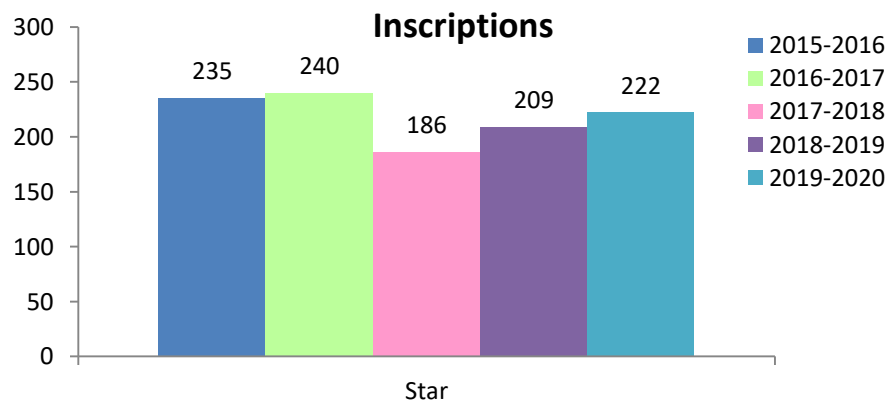
Nous avons visé juste en changeant notre plage horaire du samedi au mardi soir.



Olympique spéciaux : 2

Star de groupe : 4

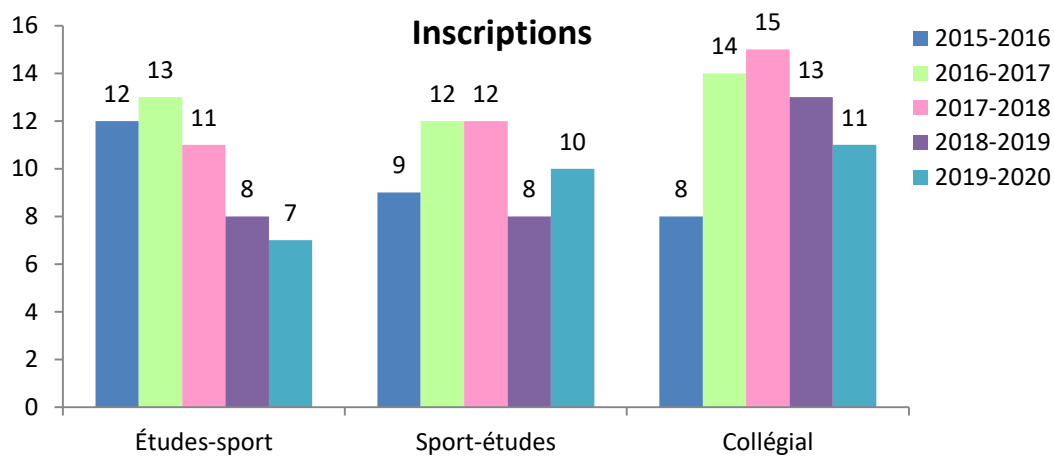
Star et ou synchro



Programmes scolaires

Personnes ressources : Marie-Christine Grenier

- Réunion du comité
- Programmes de soutien à l'engagement d'entraîneurs et renouvellement des programmes Apprenti-Athlète (Études-Sport), Sport-Études et Alliance Sport-Études.
- Budget



Pour une deuxième année consécutive, grâce au travail des entraîneurs du programme et des résultats de nos patineurs notre programme est de nouveau subventionné et reconnu par Patinage Québec.

Ce programme a pour but de permettre à des athlètes visant l'excellence de participer à des activités de perfectionnement à coûts moindres. La sélection des organismes subventionnés est faite par le bureau de Patinage Québec selon les critères établis et le tout est approuvé par la suite par les membres du Conseil d'administration de Patinage Québec. Ce soutien financier fait partie intégrante du Programme de soutien au développement de l'excellence (PSDE).

Patinage synchronisé

Directeur: Daniel Provostl

- Suivi pour le budget développement
- Gestion des glaces

Développement des patineurs

Aujourd'hui je vais vous présenter les grandes lignes du projet de développement qui a été présenté lors de notre dernière AGA. Tous les projets réalisés résultent de la bonne gestion du club et de la tenue des championnats provinciaux et régionaux de synchro des dernières années

Politique de base applicable à chaque année :

Vous pouvez consulter notre politique sur le site web

Patinage Plus

1. Patinage Sherbrooke paye la totalité des frais d'inscription à la compétition Patinage Plus pour les équipes et les solistes.
2. Patinage Sherbrooke paye la totalité des frais d'entrée pour tous ses patineurs lauréats de Patinage Estrie. *Annulés en raison du Covid-19*

Star

- Patinage Sherbrooke rembourse 50% des frais d'inscription* par patineur pour le séminaire régional de Patinage Sherbrooke jusqu' à un maximum de 50\$ par patineur.

- Patinage Estrie paye la totalité des frais d'entrée* pour tous ses patineurs lauréats de Patinage Estrie. *Annulés en raison du Covid-19*
- Patinage Sherbrooke, partenaire de l'école d'été avec Patinage Estrie, investi 2000\$ pour la tenue de l'école d'été.

Patineurs de compétition et patinage synchronisé

- Bourse aux patineurs : Participation aux compétitions de 1 avril au 31 mars. Applicable pour les Championnats de Section A et plus et les Championnats Canadiens de Patinage synchronisé
- Remboursement d'une partie des frais d'inscription (150\$) pour les patineurs sélectionnés sur les équipes de développement B, C et D de Patinage Québec. * applicable pour l'année 2018-2019
- Remboursement de 400\$ pour l'inscription des patineurs sur l'équipe du Québec (catégorie de sport Québec)
- Activité de financement : Activité organisé pour venir en aide aux patineurs membre de Patinage. Sherbrooke de niveau canadien et plus (Défi de l'Est et plus), pour les catégories compétition et festival synchro : un montant de 100.00\$ sera alloué pour l'achat de billets qui seront distribué au sein des membres du CA, qui désirent représenter le club de Sherbrooke lors de l'activité.

	Réel	Réel	Réel	Réel	Réel	%
POLITIQUE	2015-2016	2016-2017	2017-2018	2018-2019	2019-2020	
Défi PP	705,00	630,00	1600,00	1440,00	1550,00	103,33
Lauréats	1510,00	1230,00	1450,00	1510,00	0,00	0.00
Séminaire	1592,50	1910,00	-		0,00	0.00
Bourses	4350,00	1850,00	3200,00	2450,00	1500,00	50.00
Équipe du Québec			1600,00	800,00	400,00	25,00
Dépistage PQ	250,00	656,08	656,08	800,00	900,00	85.71
École été	2000,00	2000,00	2000,00	2000,00	2000,00	100,00
	10407,50	8276,08	10506,08	9000,00	6350,00	

PROJET DÉVELOPPEMENT

Les montants prévus sont basés sur une estimation de patineur par activité, le montant final peut varier en lien avec l'estimation faite. Un budget a été déposé et accepté en début d'année. Celui-ci couvrirait à totalité de la saison 2019-2020. Afin d'arrimer notre développement avec la saison financière du club la période sera maintenant du 1 avril au 31 mars. Les activités du printemps 2020 se retrouveront dans le prochain budget et les sommes non utilisés y seront reportés. Voir dossier en annexe

AUTRES DOSSIERS

Présidence des championnats de Section B et Régionaux de synchro

- Visite technique, cahiers de charges, matériels, responsable du site Lalonde.
- Responsables des ressources humaines : Près de 100 bénévoles
- Environ 200 heures de préparation

Il s'agit d'une très belle activité de financement pour le club mais nous avons besoin de l'implication de plus de bénévoles. Je profite de l'occasion pour remercier les patineurs des programmes scolaires et leurs parents qui se sont tous impliqués, les entraîneurs, les patineuses de synchro, leurs parents ainsi que tous les autres parents et patineurs qui ont participé au succès de cette événement.

Merci à Daniel et son équipe pour le volet Patinage synchronisé.

Nous avons dû réorganiser à court terme le service alimentaire. Un merci très spécial à Stéphanie Bolduc pour son implication dans le dossier de l'hospitalité et au Resto 108 qui nous ont permis d'offrir des repas de qualité à coût très abordable.

Lauréats régionaux

Stéphanie Bolduc, responsable du dossier lauréats a pris en charge les catégories des lauréats avec sélection par votation et moi je me suis occupé de la partie compilation des résultats de compétition et tests pour les catégories à pointage.

Encore une fois merci Stéphanie

Activités du club

- Démonstration : support à l'organisation
- Spectacle : horaire et support au comité organisateurs

Gestion du site web et plateforme d'inscription en ligne

Mise à jour

Documentation

Préparation des formulaires d'inscriptions

Je remercie les membres du C.A. pour leur implication ainsi que tous les parents, bénévoles et entraîneurs qui ont apporté leur aide tout au long de la saison. Je tiens aussi à souligner le soutien et la grande collaboration de la Ville de Sherbrooke qui sont des partenaires importants dans les succès du club.

Lucie Bouffard

VP technique Patinage Sherbrooke